

探索塔州。 留学深造。 享受生活。

2023 塔斯马尼亚州公立
中学国际学生项目简介





探索塔州，留学深造， 享受生活

如果你准备踏上一段独一无二的学习和生活之旅，塔斯马尼亚是你不容错过的选择。

塔斯马尼亚州是绝佳的留学目的地，这里有优质的教育、现代化的设施、充满活力的城市、多元的文化和艺术氛围，以及独有的岛州生活方式，为你开启未来人生机遇之门。

我们塔州的城市既富有生趣又非常美丽，还因具有安全的社区环境而享誉全球。坐拥现代化城市的同时，我们从未远离自然的恩赐——广袤的原始丛林、野生动物、多样的地貌、广阔的海洋、干净的空气、纯净的水源。

在塔州，你可以绝世独立而并不会感到孤单。

我们期待在世界的最南端与你相遇，在这多元而兼容并蓄的塔州，一起创造我们的未来！



目录

探索塔州

为什么选择塔斯马尼亚?	4
为什么选择塔斯马尼亚公立学校?	5

留学深造

塔斯马尼亚教育体系	6
初中 (7-10 年级)	7
高中 (11-12 年级)	8
短期留学项目	9
游学项目	10

学校指南

克拉伦斯中学	13
金士顿中学	14
塔茹纳中学	15
罗斯湾中学	16
霍巴特城市中学	17
前程中学	18
奎奇中学	19
德文波特中学	20

伯尼中学	21
史密斯顿中学	22
伊丽莎白中学	23
罗斯尼中学	24
霍巴特中学	25
朗塞斯顿中学	26
纽斯戴德中学	27
顿河中学	28
赫勒中学	29

享受生活

学生宿舍	30
生活方式	31
在塔州一定要打卡的 8 件事	32
学生支持和其他服务	34
2023 年国际学生费用和关键日期	35



为什么选择塔斯马尼亚



1. 安全友好的社区

塔斯马尼亚居民以乐于助人和友好著称。我们的首府霍巴特被公认为世界上最友好的城市之一，并且拥有全澳最低的首府城市的犯罪率。

2. 地道的英语环境

塔斯马尼亚公立学校超过 97% 的在读学生是本地人。这使得塔斯马尼亚的英文氛围及其浓厚，公立学校的留学生在短时间内通常可以到达极高的英文水准。

3. 实惠的生活成本和学费

塔斯马尼亚的城市生活成本显著低于许多澳洲城市。高质量低成本的寄宿家庭和学费，意味着学生将享受澳大利亚性价比最高的留学体验。

4. 原始的自然环境，活力四射的社区

塔斯马尼亚拥有世界上最干净的空气和最纯净的水源地。我们的岛州让你有机会成为一个持续发展、繁荣兴旺的社区中的一员，享受各种文化艺术活动、咖啡馆和餐馆、市场、以及音乐节。

5. 宜居的气候

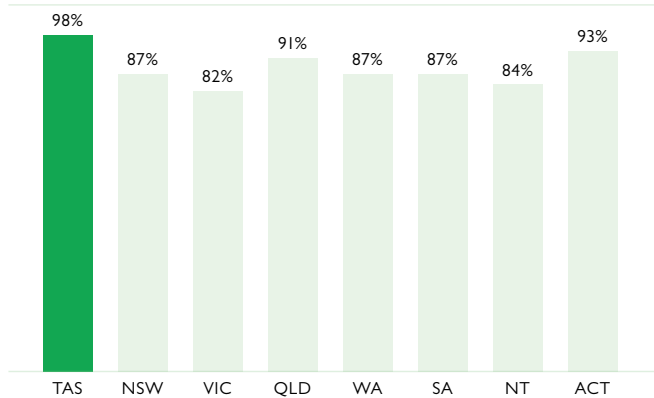
作为一个岛州，塔斯马尼亚四季分明，气候温和，没有其他城市那样灼热的夏天或严寒的冬天。霍巴特是澳洲第二干燥的首府，气温通常比墨尔本低2度。

为什么选择塔斯马尼亚公立学校

1. 优质教学和卓越成绩

所有塔斯马尼亚公立学校均采用澳大利亚课程体系，在学术成绩方面有着悠久的历史，在校学生取得了优异的成绩。在塔斯马尼亚，申请大学的学生中有 98% 获得了录取通知书——高于澳大利亚其他任何州和领地。

Percentage of high school students who receive an offer for university



Australian Government Department of Education & Training

2. 专业高中

塔斯马尼亚教育系统将初中 (7-10 年级) 与专业高中 (11-12 年级) 分开设立。专业高中是为专门准备未来的大学学习而设，配备专业的设施，并有 100 多门学科课程可供学生选择。

3. 塔斯马尼亚州政府统筹管理的寄宿家庭

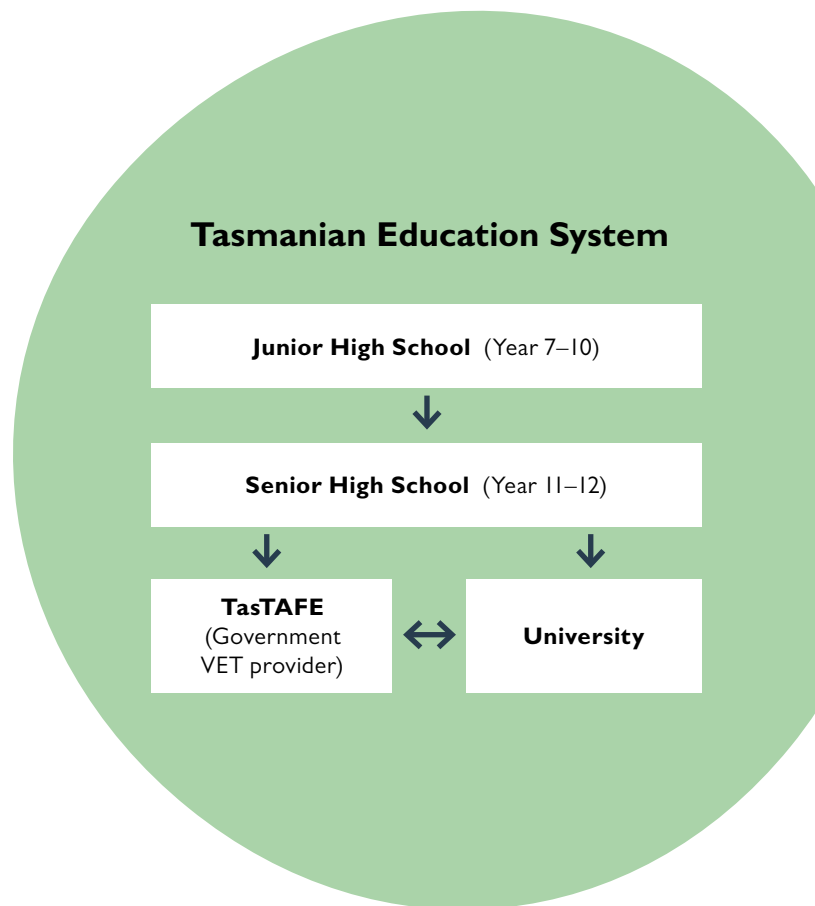
寄宿家庭项目由塔斯马尼亚州政府运营，为 7-12 年级的学生提供安全、可靠、温馨的居住条件，让他们体验真正的澳大利亚家庭和社区生活。我们的团队与寄宿家庭定期保持直接联系，并确保所有寄宿家庭在住宿和学生身心健康方面都符合我们的高标准。

4. 丰富的课外活动

我们的学校提供免费的专长强化课程，以促进学生发展自己的兴趣和天赋。这些项目包括音乐、团体运动项目、辩论、冲浪和皮划艇。我们鼓励学生参加丰富的活动，以促进健康的学习/生活平衡、在课堂外练习英语并结交新朋友。

5. 个性化支持

每所塔斯马尼亚公立学校都聘请了一名专门的国际学生顾问，为国际学生提供学习和个人生活方面的支持。塔斯马尼亚州政府国际教育司的团队提供 24/7 紧急支持热线，以确保我们的学生在任何有需要的时候可以获得及时的帮助和支持。



塔斯马尼亚教育体系

塔斯马尼亚教育体系概况

塔斯马尼亚的公立学校系统具有独特的结构。学生从7年级到10年级就读初中，然后进入高中11年级和12年级。两年制高中的分立使学生专门的环境中完成11年级和12年级的教育，为他们未来的大学、职业教育或职场做好准备。学生作为“准成年人”，有机会接触到一系列有助于他们未来发展的重要技能——例如独立性和学业管理能力。

作为国际学生，你可以入读任一适龄年级。但是，如果未满12周岁，则父母一方或一名监护人必须陪同学生前往塔斯马尼亚。

School	Age	Year
Primary School	6	1
	7	2
	8	3
	9	4
	10	5
Junior High School	11	6
	12	7
	13	8
	14	9
Senior High School	15	10
	16	11
	17	12



6 out of the top 10 performing schools in Tasmania are Government schools

塔斯马尼亚教育证书 (TCE)

TCE 是授予在塔斯马尼亚完成高中学业的学生的资格证书。全澳大利亚的大学和雇主都认可TCE。学生必须完成两年的高中学习，并达到一定的英语和数学水平，才能获得这个证书。

澳大利亚高等教育入学排名 (ATAR)

在澳大利亚，所有大学都根据学生11年级和12年级的成绩进行录取招生。这两年的成绩构成了学生的ATAR。在高中，学生可以选择任何符合他们志向和兴趣的科目，但是要获得ATAR成绩并进入澳大利亚大学，学生至少需要学习四门“高等教育预备科目”（3级科目）。在3级科目中表现出色的学生将获得更高的ATAR，从而在专业的专业及课程上有更多选择。

有关TCE和ATAR的更多信息，请参见 www.tasc.tas.gov.au 网站。



初中 (7 – 10 年级)

初中的重点是教授基础核心科目, 并提供多种选修科目和丰富活动。初中沿袭传统的学校模式, 学生必须穿校服并对教师使用尊称。

在塔斯马尼亚的初中入学时, 没有英语水平的要求。

初中的班级规模通常为 20-25 名学生, 这样的小班制教学保证了每一位学生都可得到老师的充分关注, 以及个性化支持。

开设科目

在 7-8 年级, 课程帮助学生发展八个主要学习领域的知识、理解和技能: 英语、数学、科学、历史、地理、健康与体育、艺术、设计和技术。学生还可参与学校提供的各种附加课程。

在 9-10 年级, 学生学习的核心科目有: 英语、数学、科学、健康和体育, 以及人文和社会科学。学生还可选择两门选修课进行深入研究。这些选修课包括艺术、技术、音乐、设计和语言。

Sample timetable

Time	Monday	Tuesday	Wednesday	Thursday	Friday
8:40am – 8:50am Home Group	Home Group	Home Group	Home Group	Home Group	Home Group
8.50am – 10:05am Period 1	English	Science	Music	Mathematics	English
10:05am – 10:25am Break					
10:25am – 11:40am Period 2 & 3	Mathematics	Outdoor Education	English	Art	Science
11:40am – 12:00pm Break					
12:00pm – 1:15pm Period 4	Outdoor Education	Society and History	Mathematics	Society and History	Outdoor Education
1:15pm – 1:50pm Break					
1:50pm – 3.05pm Period 5	Music	Art	Society and History	Science	Society and History
Activity		Basketball		Science club	

If you would like advice on choosing your school, please contact Tasmanian Government Education International.

高中 (11 至 12 年级)

塔斯马尼亚的高中为学生提供了深入研究各种高水平学科的条件，并配有专用设施。高中阶段可以为学生的大学生活做好准备——学生不必穿统一的校服，可以称呼老师名字，并对自己的出勤率负责。

开设科目

高中开设了各种各样的学术和兴趣科目供学生选择。学生可以通过课程咨询，思考与他们未来教育深造或职业规划最相关的科目，以确保做出最优选择。



Sample timetable

Time	Monday	Tuesday	Wednesday	Thursday	Friday
8:30am – 8:45am	Home Group	Home Group	Home Group	Home Group	Home Group
8.45am – 10:10am	EAL 3	Outdoor Education 2	Biology 3	Maths Methods 3	Physics 3
10:10am – 10:30am	Morning tea	Morning tea	Morning tea	Morning tea	Morning tea
10:30am – 12:00pm	EAL 3	Outdoor Education 2	EAL 3	Maths Methods 3	Physics 3
12:00pm – 1:00pm	Lunch/tutorials	Lunch/tutorials	Lunch/tutorials	Lunch/tutorials	Lunch/tutorials
1:00 – 2:25pm	Biology 3	Maths Methods 3	Physics 3	Outdoor Education 2	Biology 3
2:30pm – 4:00pm		English Foundation 2		English Foundation 2	

If you would like advice on choosing your school, please contact Tasmanian Government Education International.



短期留学项目

塔斯马尼亚公立学校为国际学生提供量身定制的短期留学项目，具有灵活的入学日期和学习计划，并在传统学习经历的基础上结合了丰富多样的课外活动。

短期留学体验项目

短期留学体验项目为学生提供了为期3个月（1个学期/10周）至1年的绝佳机会，其间初中及高中学生在塔斯马尼亚公立学校进行学习，与家庭寄宿家庭一起生活，并体验独特的塔斯马尼亚生活方式。

游学项目

我们的游学项目欢迎来自世界各地的学生团体，为学生提供在塔斯马尼亚公立学校的一站式学习体验——开阔眼界，提升英语水平，还可以打卡著名旅游圣地。游学项目的灵活性可以为学生定制最佳的学习体验，了解澳洲文化，并与当地学生建立长久友谊。该项目需要一位会说英语的陪同人员，陪同每个游学团体，协助监督，并给予学生必要的支持。

游学项目

我们的游学项目为学生提供在塔斯马尼亚公立学校的学习体验。学生将与当地同学一起上课并体验一系列不同的科目,包括数学,英语、科学、历史、音乐、戏剧、食品与餐饮,以及体育休闲。

学校的沉浸式体验为学生提供了一个了解澳大利亚文化和提高英语语言技能的机会。

当地寄宿家庭

塔斯马尼亚州政府国际教育司为参加的游学项目的学生提供寄宿家庭服务。这些本地家庭都是极为友好并且崇尚多元文化的家庭,在项目期间会妥善照顾国际学生的起居。

学校协调员

专职的学校协调员会协助管理和规划游学项目。协调员将帮助学生充分利用在校时间,获得最为丰富的学习体验。

升级项目

除了游学项目本身包含的特色活动,还有一系列的升级项目可供学生选择,需额外付费。



英语课程

游学项目可以开设专门的英语作为外语 (EAL) 的课程。专业的教师可以根据学生的年龄、兴趣、英语水平,为学生定制合适的课程。建议专门的英语课程不超过学生 50% 的在校时间,以便他们能获益于更好地融入当地学生的学习体验。

教育性游览

教育性游览可以安排在游学项目中,需额外付费。一日游的重点是为学生提供实践性、参与式的教育经历。

观光游览

除了学校和寄宿家庭的项目之外,游学项目还可以包括一系列的观光游览,需额外付费。这些短途旅行会带领学生游览一些塔斯马尼亚州最受欢迎的旅游景点。

欢迎和欢送活动

游学项目为学生设有欢迎和/或欢送活动,通常是下午茶或户外烧烤的形式。这类活动可以很好地介绍澳大利亚文化并让学生有机会融入全新的生活环境。



作为塔斯马尼亚游学经历的一部分, 学生们能够:

- 学会重视自己和他人的文化、语言、价值观
- 提高跨文化理解力和文化能力
- 增强跨文化学习能力, 在社区中发挥更大的文化影响力
- 培养更强的自我意识和领导力
- 成为更优秀的全球公民

条件

团体人数

每个游学项目不少于15 名学生。每所学校最多可以接待20 名学生。根据游学团体总人数, 我们会聘请多所学校进行接待。

学生年龄

建议参加游学项目的学生年龄不低于 14 岁, 不超过 18 岁。

游学时长

游学行程持续时间不少于六晚, 最多三周。

学校计划

与政府学校的课程协调, 游学项目会至少安排40% 的日程参与到本地学校的日程中 (每周至少有四个时长为半天的行程)。

游学陪同

游学项目的学生必须有讲英语的陪同人员随行, 以协助监督并为学生提供支持。陪同人员可以是海外学校随行的教职员, 也可以是本地或海外中介机构的员工。陪同人员需自行安排住宿。

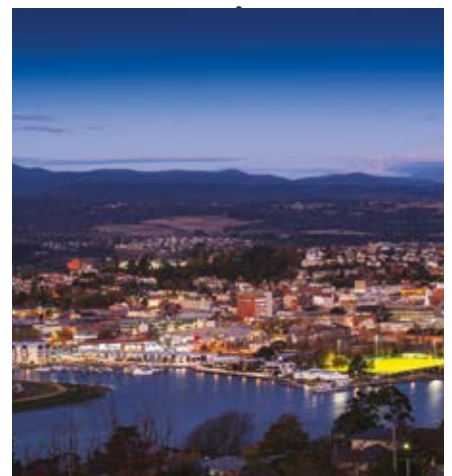
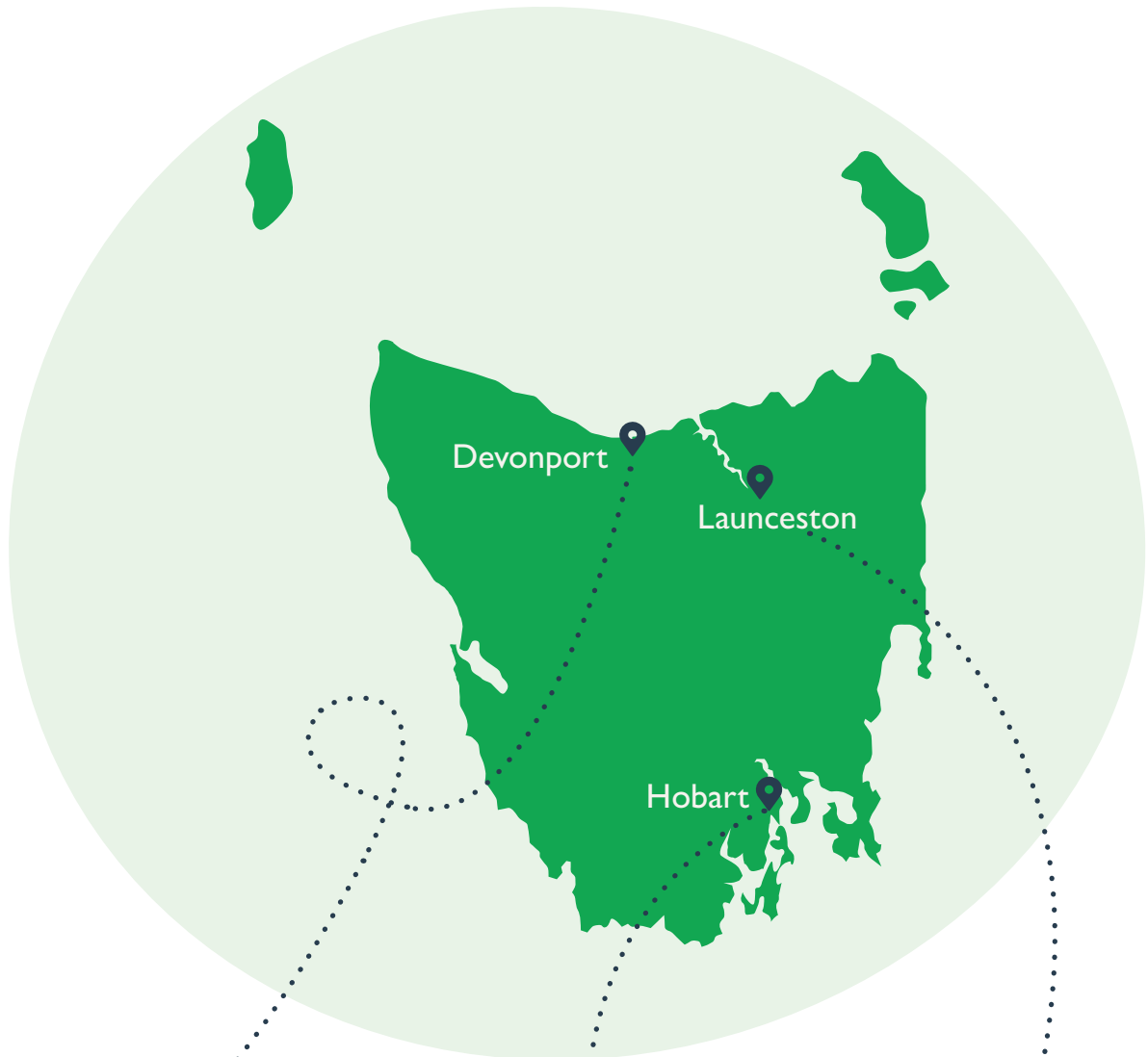
旅游保险

所有参与游学项目的学生必须有旅行和健康保险。可由中介或旅游公司安排学生在塔斯马尼亚逗留期间的保险。

联系学校

任何涉及与塔斯马尼亚公立学校合作的游学项目, 必须首先与塔斯马尼亚州政府的国际教育司 (Tasmanian Government Education International) 联系。

Campus guide





Clarence High School



克拉伦斯中学 (7-10年级)

地址: 25 Wentworth Street, Bellerive TAS 7018

成立时间: 1959

学生人数: 560

克拉伦斯中学是霍巴特东海岸建立的第一所中学, 在学术和体育方面有着骄人的成绩, 并在创意艺术和信息技术方面享有盛誉。

克拉伦斯中学的课程旨在让所有学生积极参与相关且具有挑战性的学习计划, 并且学校不断探索新的方法来更好地为 21 世纪的学生做好准备。

克拉伦斯高中位于风景如画的贝尔里夫 (Bellerive) 海滨, 拥有广阔的校内运动场和令人印象深刻的工作室, 供

学生培养实用和创造性的设计技能。

优势学科与课外活动:

- 滑雪之旅
- 广泛的学校乐队计划, 每年两次进行州内、州际和海外巡回演出
- 辩论队/俱乐部
- 设计与应用技术



Kingston High School



金士顿中学 (7-10年级)

地址: Kingston View Drive, Kingston TAS 7050

成立时间: 1959 (新校区建成于 2011 年)

学生人数: 750

金士顿是一个美丽而安静的地区，
位于霍巴特市中心以南。

金士顿中学，俯瞰霍巴特南部海岸线，并将校园建筑的设计与地形结合，使用可持续建筑材料，设有绿色屋顶、湿地、以及蔬菜和本土植物花园。

该设计采用被动式太阳能和，能耗很低，且每栋建筑都可以看到优美的德文河风景。

金士顿中学毗邻当地的综合体育训练中心，并有意识地发展成为一所综合了体育与身心健康相关科学的学院。

学校距海滩仅五分钟车程，使当地海岸线能够纳入其课程体系，例如户外教育。

优势学科与课外活动:

- 机器人设计
- 运动员专长项目
- 游戏设计和编程
- 高等数学天才班



Taroon High School



塔茹纳中学 (7-10年级)

地址: Meath Avenue, Taroon TAS 7053

成立时间: 1958

学生人数: 1080

塔茹纳中学位于霍巴特美丽的德文河(Derwent River) 河畔, 拥有自己的海滩。

学校的国际生项目非常出色, 许多优异的国际学生从这里进入澳大利亚最负盛名的大学。

塔茹纳中学的英语语言课程以非正式的小组形式进行, 学生可以努力提高英语书面和口语的流利程度。

学校提供广泛的海洋相关课程, 包括海洋科学和户外教

育, 以及皮划艇和浮潜等活动。 学校还提供各种艺术和音乐的相关科目。

优势学科与课外活动:

- 电影制作课程
- 动画和视频制作
- 高等数学天才班
- 心理学



Rose Bay High School

罗斯湾中学 (7-10年级)



地址: Kaoota Road, Rose Bay, Hobart TAS 7015

成立时间: 1963

学生人数: 700

罗斯湾中学坐落于霍巴特东部, 可俯瞰霍巴特市中心、惠灵顿山和德文河全景。

它是霍巴特东海岸最大的初中, 提供多种学科选择以满足每位学生的个性化需求。搭乘公共交通工具可轻松抵达学校, 距霍巴特中央商务区仅 5 分钟车程。

学校在科学 (2019 年州冠军)、辩论、体育、机器人和音乐 (2019 年音乐会乐队州冠军) 等领域的高水平比赛中

非常活跃。这些课程让学生深入体验他们所学的科目, 并有机会通过参与各种额外的课程来扩展他们的学习。

优势学科与课外活动:

- 工程
- 创意写作
- 高等数学
- 科学课程和竞赛



Hobart City High School



霍巴特城市中学 (7-10年级)

地址: 228 New Town Road, New Town TAS 7008

成立时间: 2022

学生人数: 1200

霍巴特城市中学是塔斯马尼亚最新设立的男女同校中学。

学校重组于 2022 年, 完美合并、传承了 Ogilvie 女校与 New Town 男校这两个校区 186 年的悠久传统。两个校区皆在学术、体育和文化方面成绩卓著。学校致力于激励学生在日渐多元化和富有包容性的全球社区中取得成功, 并成为与社会联系紧密、有韧性、富于创造力和好奇心的思想者。

霍巴特城市中学提供现代的信息技术、科学与技术、艺术和戏剧设施, 以及一流的体育设施。学校的赋能计划 (enrichment program) 为学生提供深入探索个人兴趣领域的机会, 并激发他们的好奇心、创造力、创新能力、解

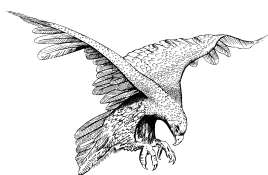
决问题的能力。学校非常欢迎国际学生就读, 并提供一系列项目来帮助 他们提高英语水平、获得学业成功, 并愉快地融入学校的社区。

优势学科与课外活动:

- STEAM (科学、技术、工程、 艺术和数学)
- 英语写作
- 音乐
- 户外教育
- 赛艇



Prospect High School



前程中学 (7-10年级)

地址: Ralph Street, Prospect TAS 7250

成立时间: 1965

(耗资 850 万澳元的新校园于 2017 年 2 月完工)

学生人数: 410

前程中学位于风景如画的朗塞斯顿市。

学校坐落在林木葱茏的环境中, 可以欣赏到周围群山的优美景色。学校欢迎来自世界各地的国际学生这一传统由来已久, 并与日本香川县保持着姐妹学校/交流项目。

2017 年, 学校完成了耗资 850 万澳元的新校园升级, 学生们现在可以受益于非常现代化的设施和教室。

前程中学拥有内容非常广泛的国际学生项目, 也非常适合需要额外支持的学生。

优势学科与课外活动:

- 设计与技术
- 生活方式与时尚
- 戏剧
- 高等数学
- 创意写作



Queechy High School



奎奇中学 (7-10年级)

地址: 161 Penquite Road, Norwood TAS 7250

成立时间: 1959

学生人数: 680

奎奇中学位于诺伍德地区 (Norwood), 距朗塞斯顿中央商务区仅五分钟路程

学校拥有宽敞的校园和几片大草地, 并且步行即可到达主要的公园和休闲区。奎奇中学创设了优质的学习环境, 不仅适合有学术天赋和爱好的学生, 也非常适合热爱艺术、体育运动、乐意参与联系紧密且充满活力的社区的学生。

奎奇中学在科学、工程、技术和数学 (STEM) 方面非常活跃, 并为学生提供一些绝佳的机会。其中包括让学生设计和建造微型汽车的 F1 in Schools 项目, 以及让学生通过工程、编程和电子科学去设计和建造可操作的微型潜艇的 SUBS in Schools 项目。

奎奇中学也是美国本土以外唯一的一所提供 Project Lead the Way 的学校, 该项目涉及应用数学、科学和工程标准, 为实际项目设计解决方案。

优势学科与课外活动:

- F1 in Schools 汽车工程项目
- SUBS in Schools 潜艇工程项目
- Project Lead the Way 世界级的 STEM 项目
- 视觉艺术
- 科学进阶课
- 篮球学院



Devonport High School

德文波特中学 (7-10年级)



地址: 91 Best Street, Devonport TAS 7310

成立时间: 1916

学生人数: 370

德文波特中学位于塔斯马尼亚西北部的德文波特市中心。

学校优先考虑学生和家庭的身心健康与学习需求。每个学生都为学校教职员工所熟知, 学生得以通过内容广泛的学术课程挑战自我、参与课外活动和多种学习环境、充分培养个人才能、实现理想抱负。

德文波特中学提倡终身学习, 并努力使学生在自己的学习方面具备责任感和胜任感等特质和品格。耗资 1100 万澳元的学校重建项目于 2022 年完工, 使学生和教师

能够摆脱传统的课堂环境, 探索提升参与感和学习的最佳方式。

优势学科与课外活动:

- 数学扩展
- 科学扩展
- 户外教育
- 表演艺术 (视觉艺术、音乐和戏剧)



Burnie High School



伯尼中学 (7-10年级)

地址: Fidler Street, Cooee TAS 7320

成立时间: 1916

学生人数: 570



伯尼中学是一所男女同校的中学，位于塔斯马尼亚西北部的库伊 (Cooee)。

学校提供内容广泛的课程，旨在发展知识、技能和理解力，以及培养学生的个人成长。

伯尼中学提倡终身学习，并努力让学生做好准备以应对未来的挑战和胜利。学校鼓励学生实现个人成就，成为有明确目标和使命感的独立学习者，并在未来的职业生涯中充分发挥他们的天赋、技术和能力。除了课堂上提供的学习机会外，伯尼高中还提供独特而多样化的课外小组和活动，让学生在教育、生活经验和个人发展等方面参与更进一步的挑战。

优势学科与课外活动:

- 艺术
- 健康与体育
- 人文社会科学
- 语言 (意大利语)
- STEAM (科学、技术、工程、艺术和数学)
- 职业教育培训——药学和工程
- 表演艺术
- 农场——农业研究



Smithton High School



史密斯顿中学 (7-10年级)

地址: Mill Rd, Smithton TAS 7330

成立时间: 1938

学生人数: 345 (7-12 年级)

史密斯顿中学位于塔斯马尼亚西北部, 是一所男女同校的学校。史密斯顿中学提供支持性和协作性的教学文化, 培养下一代的生活技能, 并支持当地的持续发展。

史密斯顿中学一直以来为学生在学术、创造力和体育方面取得的成就而感到自豪。我们为学生提供许多教育机会, 让他们以不同的方式、为不同的目的而学习。学校开设了内容广泛的课程, 旨在满足学生的个人需求和志向。鼓励学生让每

一次学习经历成为充分发挥潜力的机会。史密斯顿中学鼓励学生迎接挑战、树立远大目标、尽己所能、获得最佳成就。

优势学科与课外活动:

- 艺术、戏剧、音乐、食品研究、户外教育和“农田到餐盘”项目 (Paddock to Plate)。
- 进阶数学
- 进阶英语和历史
- 工作经验与实习
- 贸易培训中心提供职业教育课程



Elizabeth College



Elizabeth College
inspired resourceful learners

伊丽莎白中学 (11-12年级)

地址: 256 Elizabeth Street, Hobart TAS 7000

成立时间: 1967

学生人数: 1000

伊丽莎白中学位于霍巴特市中心，以其卓越的教学质量而自豪。

位于霍巴特市中心的位置让学生每天都可以体验霍巴特城市，也使学生在家和学校之间的交通非常方便。伊丽莎白学院在读的国际学生们有超过 35 个不同国籍，这也丰富了所有学生的教育成果和经历。

伊丽莎白中学拥有卓越的学术成绩，为学生提供了一个完美的大学学习预备环境。学校支持成绩优异的学生，并为所有学习者提供机会实现自身的教育目标。商学院

与塔斯马尼亚大学合作，让学生在大学教职员工和当地企业的参与下学习商业、会计和经济学。这为高水平的大学预科商业研究提供了完美的入门基础。

优势学科与课外活动:

- 商业研究
- 艺术
- 经济学
- 数学



Rosny College



罗斯尼中学 (11-12年级)

地址: 20 Bastick Street, Rosny TAS 7018

成立时间: 1973

学生人数: 1265

罗斯尼中学坐落在霍巴特东海岸的宽阔土地上, 享有美丽的水景。

学校以卓越的学习体验、设施、职业教育和广泛的学科选择而闻名。罗斯尼中学在所有学科中都拥有出色的学术成绩。学校距离霍巴特市中心仅有短短的 15 分钟公交车程, 还可以方便地前往霍巴特的休闲区和海滩。

罗斯尼中学的国际学生学术成绩卓著, 曾在美国亚利桑那州凤凰城举行的英特尔国际科学与工程博览会 (ISEF) 上, 获得了官方 TASC 杰出成就奖和多个奖项, 一同参与该项赛事的有来自 75 个国家的 1800 多名高中生。

优势学科与课外活动:

- 媒体、电影和音效设计
- 户外教育
- 数学
- 戏剧和表演艺术
- 机器人与编程
- 住房与设计



Hobart College



霍巴特中学 (11-12年级)

地址: Olinda Grove, Mount Nelson TAS 7007

成立时间: 1913

学生人数: 1200

霍巴特中学拥有令人兴奋的学习环境, 悠久且出色的学术、体育和文化成就史。

霍巴特学院培养了20名罗德学者 (Rhodes Scholars), 他们以全额奖学金的形式继续在英国牛津大学深造。每年都有许多霍巴特学院的学生跻身塔斯马尼亚学术表现前 100 名, 每个学生的澳大利亚高等教育入学排名 (ATAR) 均达到 98.5 或以上。

霍巴特中学的国际项目已有30多年的悠久历史, 多年来学校一直欢迎数量众多的国际学生就读。霍巴特中学为国际学生融入本地学生群体制定了全面的支持计划。

霍巴特学院位于静美的山林中, 距离霍巴特市中心有 15 分钟巴士车程。学校利用其地理位置之便, 鼓励可持续性和自然环境的研究。学校还设有高端数学和科学系, 以鼓励更加高深复杂的研究。

优势学科与课外活动:

- 护理职业教育入门课程
- 数学
- 可持续性发展研究
- 定向运动



Launceston College



朗塞斯顿中学 (11-12年级)

地址: 107-119 Paterson St, Launceston TAS 7250

成立时间: 1913

学生人数: 1450

朗塞斯顿中学是塔斯马尼亚州最大的学校。它位于朗塞斯顿市中心, 毗邻河流、公园、商店和咖啡馆。

学校提供内容广泛的学科供学生选择, 并拥有一百年以上追求卓越的传统。

朗塞斯顿中学拥有先进的 STEAM (科学、技术、工程、艺术和数学) 系, 配备高科技设施, 学生可以开展各种令人兴奋的项目。学生可以使用虚拟现实、3D 打印和激光切割等技术来制作原型产品。学校鼓励和支持学生通过创办自己的小企业, 将他们的技能应用到现实世界中, 教师团队会充当学生的导师。

其他先进设施包括游泳池和重量训练健身房、设备齐全的媒体制作设施和大型艺术系。朗塞斯顿中学还为国际学生提供出色的支持, 拥有一支经验丰富的国际学生顾问团队, 帮助学生充分利用在校时间。

优势学科与课外活动:

- 工程与实体设计
- 数字企业技术: 游戏制作和设计
- 平面设计
- 高等数学
- 艺术制作



Newstead College



纽斯戴德中学 (11-12年级)

地址: 30 Cyprus Street, Launceston TAS 7250

成立时间: 1996

学生人数: 550

纽斯戴德中学是一所现代化的学校, 拥有最先进的设施, 坐落在一片安静的住宅区中, 距离朗塞斯顿市中心不到 10 分钟路程。

学院为国际学生提供非常支持性和个性化的学习环境, 学院较小的规模意味着学生将获得高度个性化的关注和支持。

纽斯戴德学院与国际知名的澳大利亚海事学院保持合作关系, 为 11 年级和 12 年级学生提供相关科目。

它还提供电子竞技赋能项目 (eSports enrichment program), 学校举办电子竞技比赛供学生参加。

优势学科与课外活动:

- 电子竞技项目
- 一系列高质量的职业教育课程, 包括餐饮服务和烹饪
- 音乐与音频设计
- 戏剧制作



Don College



顿河中学 (11-12年级)

地址: 87 Watkinson St, Devonport TAS 7310

成立时间: 1973

学生人数: 800

学校位于德文波特, 坐落在与顿河保护区 (Don River Reserve) 毗邻的林木葱茏的环境中, 可通往学校私有的海滩。

学校独特的自然环境为学习创造了机会, 并对学校文化和学生身心健康产生了积极影响。专业教师在各种课程中因材施教, 重点鼓励和培养学生树立志向、希望、参与感和终身学习。

顿河中学是有意享受塔州自然环境的学生们的完美选择, 在校园及附近有海滩、丛林步道和山地自行车场地。校园里经常可以看到友好的当地小袋鼠。

学校有很强的视觉艺术课程; 顿河中学的学生只占所有塔州学生参与此类课程人数的 10%, 然而他们取得了塔州 30% 的杰出成就奖 (最高学术奖项)。顿河中学还在 22 个行业领域提供全面的职业教育和培训课程, 包括动物研究等新兴学科领域。

优势学科与课外活动:

- 动物研究
- 户外教育
- 计算机图形与设计
- 设计与制作



Hellyer College



赫勒中学 (11-12年级)

地址: 41-43 Mooreville Road, Burnie TAS 7320

成立时间: 1976

学生人数: 670

赫勒中学是一个充满活力的学习场所, 致力于为伯尼及其周边地区所有 11 年级和 12 年级学生提供一系列学习机会。赫勒中学旨在个性化学习和“创造你的未来”。

赫勒中学有 90 多个科目可供学生选择, 包括直通塔斯马尼亚大学的路径课程、职业教育和培训以及与 TasTAFE 和其他教育机构的支持链接。

学院友好的规模确保所有学生都有机会在专家级教师的小班里学习。专门的 11 年级和 12 年级学习环境是一个友好和支持性的空间, 可以满足所有学习者的需求。

学院设施包括 STEAM 创造营 (Makerspace)、摄影和艺

术工作室、设备齐全的重量训练和健身房、体育馆和攀岩墙、网球场和田径运动场、表演工作室、商业厨房以及技术和设计工作室。赫勒中学在校内设有学生宿舍, 最多可容纳 80 名学生。

优势学科与课外活动:

- 创意艺术和表演艺术
- 户外教育和领导力
- 人文社会科学
- 技术
- 专业数学 4 级、化学4级 和物理 4 级
- 全国滴定大赛 (National Titration Competition)
- 大学精英计划 (University High Achiever Program)

学生住宿

与当地家庭同住，享受真正的文化体验

塔斯马尼亚州政府的国际教育司直接管理在塔斯马尼亚公立学校就读的国际学生的寄宿家庭项目。寄宿家庭项目由我们的内部寄宿家庭团队直接协调，并可在紧急情况下通过 24/7 电话服务提供支持。

我们的寄宿家庭将为学生提供：

- 安全、支持性和温馨的家庭环境
- 带家具的私人卧室
- 带书桌、椅子和台灯的专用学习区
- 每天三顿营养餐，外加零食
- 使用家中设施（例如电视、熨斗、吸尘器、洗衣房）
- 合理使用WiFi进行学习、研究和通讯。

寄宿家庭会在学生抵达后帮助他们熟悉新环境，并为学生提供参与家庭、社区和澳大利亚文化活动的机会。

寄宿家庭承担在课余时间照顾学生的责任，并支持监督每个学生的身心健康。

“他们人都很好。当我第一次到达霍巴特时，他们在机场接我。我寄宿的家庭喜欢与学生分享他们的生活。当我有问题时，我总是让我的寄宿家庭帮助我。他们喜欢帮助我，他们在旅行时会带我一起去并与我分享澳大利亚文化。我觉得很幸运。我寄宿家庭里的父亲很擅长烹饪。他会做中国菜、韩国菜、日本菜、马来西亚菜、希腊菜、意大利菜和墨西哥菜。当我放学回家时，他们总是询问我的学校生活和进展，当我有英语考试时，他们很乐意提供帮助。”

陈冠丽，霍巴特中学在读国际学生



我们敬业的寄宿家庭团队会确保：

- 每个家庭都有良好的品行认证，在塔斯马尼亚州政府注册
- 我们对每个家庭进行实地家访，用以确认其是否适合提供学生住宿
- 学生会得到全塔州寄宿家庭团队的持续支持





生活方式

食物

膳食已包含在我们的寄宿家庭服务中。然而，如果你喜欢在外用餐，也有很多不同的餐馆提供本地和各国美食。在休闲餐厅或咖啡馆享用亚洲菜肴，大约花费 10-20 澳元。想要一顿新鲜的海鲜大餐，需要支付约 30 澳元。

公共交通

塔斯马尼亚的城市交通便利。公共汽车是重要的交通方式。在塔斯马尼亚，国际学生可以享受巴士票价折扣。每周的花费为 25-27 澳元。预付费的公交卡可以从巴士公司买到，刷卡乘车的票价可以享受折扣。

求职

在就读期间找一份兼职，顺便体验生活，增加社会阅历，是许多留学生的选择。最受欢迎的是旅游服务行业，根据年纪不同，最低时薪约为 \$20-\$25。找工作前，建议和寄宿家庭，国际学生顾问以及有经验的同学多多交流。有关学生签证期间工作条款的信息请访问 <https://immi.homeaffairs.gov.au/>

Tasmania's temperate climate



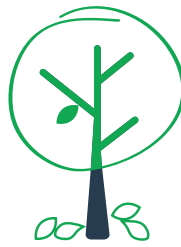
Summer

December,
January, February
24°C



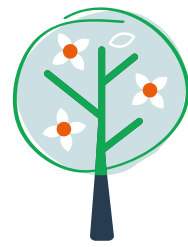
Autumn

March, April, May
22°C



Spring

September,
October, November
16°C



Winter

June, July, August
14°C

Temperatures represent average daily highs



**在塔州
一定要打卡
的8件事**





1. 享受世界上最新鲜的海鲜。
2. 攀登壮美秀丽的摇篮山 (Cradle Mountain)。
3. 在博诺容野生动物园 (Bonorong Wildlife Sanctuary) 看塔斯马尼亚恶魔 (袋獾) 并喂食袋鼠。
4. 在霍巴特历史悠久的萨拉曼卡市场 (Salamanca Market) 逛逛本地制造的小商品。
5. 在位于蓝德比(Blue Derby)的世界上最好的山自行车道上越野骑行。
6. 在莫娜博物馆 (MONA)走进新旧艺术的奇异世界。
7. 在酒杯湾(Wineglass Bay)拍一张标志性的自拍照。
8. 在阳光下放松, 去朗塞斯顿的卡塔莱特峡 (Cataract Gorge)游泳。



学生支持和其他服务

每所学校都有一位敬业且充满爱心的国际学生顾问 (ISA), 他将是学生的首要联络人。ISA 将在学生就读期间提供持续支持。

24/7 紧急电话

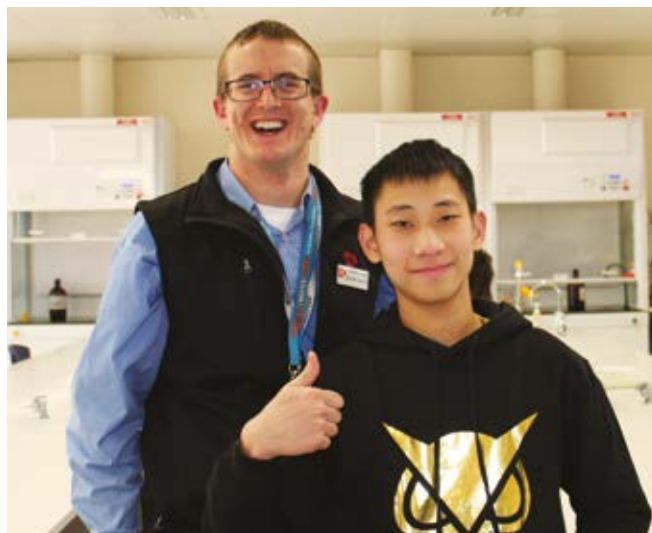
在塔斯马尼亚公立学校就读的所有国际学生可以接通每周 7 天、每天 24 小时的紧急电话服务。我们友好的员工随时为您提供帮助。

语言和学习支持

我们的学校有专门的教师执教英语作为外语的语言课, 并为学生提供持续的帮助。他们教授学生所有学科所需的英语语言和读写技能。

行前资讯

我们的团队会在学生离开祖国之前给他们发送一份很实用的行前指南。如果对塔州的生活有任何疑问, 我们也会随时为您提供帮助。



机场接机*

在学生初次到达时, 有专人从机场提供接机, 并送学生到他们的住所。*机场接机服务仅适用于住在寄宿家庭的学生。

银行和电话设置

学生抵达塔斯马尼亚后, 我们会协助学生设置手机和银行账户。

入学迎新

国际学生顾问会在开学时为学生提供迎新指导, 包括入学注册、课程安排和学业期望。

学习设施

在整个学期的学习周内, 每个校区的所有学生都可以使用现代化的图书馆和计算机设施。

伙伴制度

学校将为每位国际学生对接一名伙伴 (buddy)。伙伴学生都是塔斯马尼亚本地人, 他们会帮助国际学生安顿并融入校园环境。

2023 年国际学生费用及重要日期

2023 年学期安排

学生可以在学年期间任一时间入读。但建议准备就读11和12年级的学生，尽量完成全部两个学年，以保证学习的连贯性和完整性。

	第一学期	第二学期	第三学期	第四学期
开始	2月8日	4月26日	7月25日	10月16日
结束	4月5日	7月7日	9月29日	12月21日

*Senior High School finishes in November before end of year exams

学费

国际学生就读的最短学习时间为 1 个学期 (约 10 周)。以下列表中的费用包括学费, 英语语言学费和一系列拓展活动的费用。定制校服和参加短途旅行需额外付费。如需更多信息, 请联系塔斯马尼亚政府国际教育与培训司。

	学年	平均每周
小学(1-6 年级)	AU \$14,000	AU \$380 per week
初中(7-10 年级)	AU \$13,000	AU \$330 per week
高中(11-12 年级)	AU \$14,000	AU \$380 per week

寄宿家庭费用

管理费 \$200/每年

7-12年 级寄宿家庭 \$300*/周

* 2023年7月15开始, 新的寄宿家庭费用为 \$330/周

行政管理费

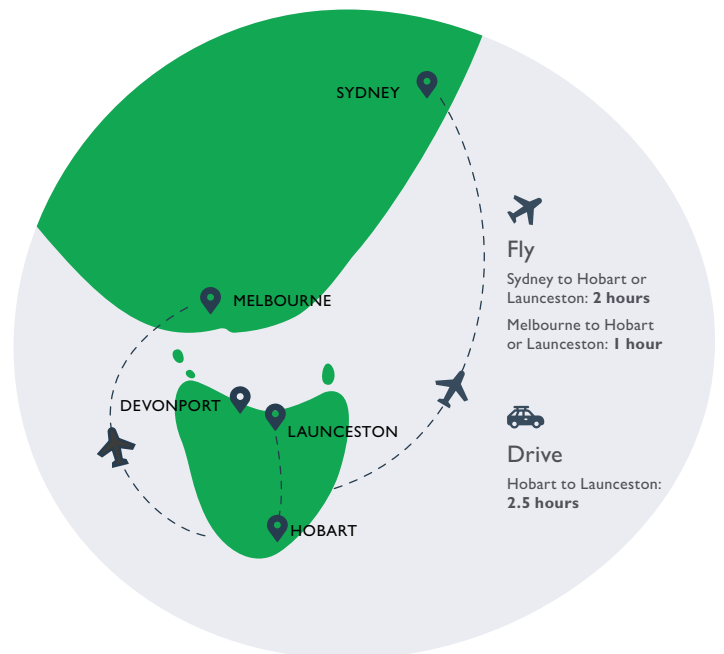
此项收费主要用于审核学生申请和进行学校分配。

\$75 /学期 或 \$300 /学年

国际学生医疗保险

AU \$55 /月

AU \$640 /年





Tasmanian
Government

**塔斯马尼亚州政府
国际教育与培训司**

邮箱：info@geti.tas.gov.au

电话：+61 3 6165 5727

study.tas.gov.au

(或扫描二维码)



免责声明：本出版物中包含的信息在出版时（2023 年 5 月）是准确无误的。出版方已尽最大努力确保所有信息的细节准确无误，但塔斯马尼亚国际教育与培训司保留更改信息且无需另行通知的权利。

CRICOS 教育机构名称：塔斯马尼亚州国际教育与培训司；
CRICOS 教育机构注册码：03352G

图片版权：塔斯马尼亚旅游局，斯图 吉布森 (Stu Gibson)，
霍巴特市政府